

วิสัยทัศน์
องค์การบริหารส่วนตำบลสวี

“ ตำบลน่าอยู่
สาธารณูปโภคพื้นฐานมั่นคง
ส่งเสริมเศรษฐกิจ
เพิ่มคุณภาพชีวิตและการศึกษา
พัฒนาสิ่งแวดล้อม ”

ส่วนที่ ๑
สภาพทั่วไปและข้อมูลพื้นฐานขององค์การบริหารส่วนตำบลสวี

๑ สภาพทั่วไป

๑.๑ ที่ตั้งของหมู่บ้านหรือชุมชนหรือตำบล

ที่ทำการองค์การบริหารส่วนตำบลสวี ตั้งอยู่บริเวณศูนย์ราชการอำเภอสวี หมู่ที่ ๔ ตำบลสวี เส้นทางคมนาคมในการติดต่อสื่อสารระหว่างที่ทำการองค์การบริหารส่วนตำบลสวี กับศาลากลางจังหวัดชุมพรเป็นถนนลาดยางตลอดเส้นทางขององค์การบริหารส่วนตำบลสวี มีเนื้อที่โดยประมาณ ๕๖ ตารางกิโลเมตร

ทิศเหนือ	ติดต่อกับตำบลครน	ตำบลวิสัยใต้	ทิศใต้	ติดต่อกับตำบลนาโพธิ์
ทิศตะวันออก	ติดต่อกับตำบลท่าหิน	ตำบลด่านสวี	ทิศตะวันตก	ติดต่อกับตำบลทุ่งระยะ

๑.๒ ภูมิประเทศ

องค์การบริหารส่วนตำบลสวี มีสภาพพื้นที่ส่วนใหญ่เป็นพื้นที่ราบเหมาะสมอย่างยิ่งสำหรับทำการเกษตร โดยมีแม่น้ำสวีอยู่ทางทิศใต้เป็นแนวติดต่อกับตำบลนาโพธิ์และมีคลองพะงุ้นอยู่ทางทิศเหนือเป็นแนวเขตติดต่อกับตำบลครน

๑.๓ ลักษณะภูมิอากาศ

ลักษณะอากาศมีลักษณะร้อนชื้น อากาศเปลี่ยนแปลงไปตามฤดู ซึ่งมี ๒ ฤดู ดังนี้
ฤดูร้อน เริ่มตั้งแต่กลางเดือนมกราคมไปจนถึงกลางเดือนมิถุนายนอากาศร้อน บางครั้งอาจมีฝนตกสลับบ้าง บางครั้งเกิดพายุฝนฟ้าคะนองและลมกระโชกแรง ก่อให้ความเสียหายแก่ประชาชนทุกปี เรียกว่า "พายุฤดูร้อน"
ฤดูฝน เริ่มตั้งแต่กลางเดือนกรกฎาคม ฝนตกมากในช่วงเดือนตุลาคมถึงเดือนธันวาคมแต่อาจเกิด "ฝนทิ้งช่วง" ซึ่งอาจนานประมาณ ๑-๒ สัปดาห์หรือบางปีอาจเกิดขึ้นรุนแรงและมีฝนน้อยนานนับเดือน

๑.๔ ลักษณะของดิน

ลักษณะดินโดยทั่วไปเป็นดินร่วนปนทราย

๑.๕ แหล่งน้ำธรรมชาติ

- ลำน้ำ	๑๗	แห่ง
- บึงหนอง	๑๐	แห่ง
- คลอง	๒	แห่ง

แหล่งน้ำสร้างขึ้น

- ฝาย	๗	แห่ง
- บ่อน้ำตื้น	๑๓๐	แห่ง
- บ่อบาดาล/บ่อโยก(ใช้งานได้)	๔	แห่ง
- ประปาหมู่บ้าน	๗	แห่ง
- ประปาภูมิภาค	๓	แห่ง

๑.๖ ลักษณะของไม้และป่าไม้

ลักษณะของไม้เป็นพืชสวน ๗๐ % ป่าสงวน/ป่าอนุรักษ์/ป่าชายเลน ๓๐%

๒.ด้านการเมือง/การปกครอง

๒.๑ เขตการปกครอง

หมู่ที่	ชื่อหมู่บ้าน	ตำบล	ชื่อผู้นำ (กำนัน/ผู้ใหญ่บ้าน)
๑	บ้านวัดสวี	ต.สวี	นายชัยยุทธ พุ่มคง
๒	บ้านควนพัฒนา	ต.สวี	นายพิเชษฐ์ ฉนวน (กำนัน)
๓	บ้านพะงุ้น	ต.สวี	นายสุวิทย์ วงศ์สุวรรณ
๔	บ้านแหลมปอ	ต.สวี	นายสมบูรณ์ ศรีสินธ์
๑	บ้านไร่ล่าง	ต.ปากแพรก	นายกิติศักดิ์ ส่งข่าว
๒	บ้านโพธิ์ศรี	ต.ปากแพรก	นายณัฏฐกร ช่วยเต็ม
๓	บ้านโขยง	ต.ปากแพรก	นายวิโรจน์ สมตน
๔	บ้านคอคด	ต.ปากแพรก	นายกำแหง เยาวพัคตร์
๕	บ้านเชิงคีรี	ต.ปากแพรก	นายพนัส ผุดเพชรแก้ว (กำนัน)
๖	บ้านโนไร่	ต.ปากแพรก	นายธีระเดช รุ่งเรือง
รวม			

๒.๒ การเลือกตั้ง

องค์การบริหารส่วนตำบลสวี มีเขตการเลือกตั้ง จำนวน ๑ เขต และมี ๑๐ หน่วยการเลือกตั้ง โดยมีนายกองค์การบริหารส่วนตำบลและสมาชิกสภาองค์การบริหารส่วนตำบล จำนวน ๒๐ คน

๓.ประชากร

ประชากรทั้งสิ้น ๔,๕๖๐ คน แยกเป็นชาย ๒,๒๔๔ คน แยกเป็นหญิง ๒,๓๑๖ คน มีความหนาแน่นเฉลี่ย ๘๑.๙๓ คน/ตารางกิโลเมตร ประกอบด้วยครัวเรือนทั้งสิ้น ๑,๓๖๗ ครัวเรือน

หมู่ที่	ชื่อหมู่บ้าน	ตำบล	จำนวนครัวเรือน	จำนวนประชากร (คน)		
				ชาย	หญิง	รวม
๑	บ้านวัดสวี	ต.สวี	๑๓๗	๒๑๒	๑๙๖	๔๐๘
๒	บ้านควนพัฒนา	ต.สวี	๓๗๐	๓๙๕	๔๑๕	๘๑๐
๓	บ้านพะงุ้น	ต.สวี	๓๓๘	๔๒๙	๔๓๖	๘๖๕
๔	บ้านแหลมปอ	ต.สวี	๔๑๖	๕๑๗	๕๔๔	๑,๐๖๑
๑	บ้านไร่ล่าง	ต.ปากแพรก	๑๔๕	๑๘๗	๑๙๐	๓๗๗
๒	บ้านโพธิ์ศรี	ต.ปากแพรก	๑๑๕	๑๓๗	๑๓๕	๒๗๒
๓	บ้านโขยง	ต.ปากแพรก	๔๒	๖๐	๕๗	๑๑๗
๔	บ้านคอคด	ต.ปากแพรก	๔๗	๕๔	๕๕	๑๐๙
๕	บ้านเชิงคีรี	ต.ปากแพรก	๑๓๕	๑๖๖	๑๙๐	๓๕๖
๖	บ้านโนไร่	ต.ปากแพรก	๖๔	๘๗	๙๘	๑๘๕
รวม			๑,๘๔๙	๒,๒๔๔	๒,๓๑๖	๔,๕๖๐

๔.สภาพทางสังคม

๔.๑ การศึกษา

จากการสำรวจข้อมูลพื้นฐานพบว่า ประชากรอายุ ๑๖-๖๐ ปีเต็ม ร้อยละ ๙๙ อ่าน เขียน ภาษาไทย และคิดเลขอย่างง่ายได้ เด็กอายุ ๖-๑๔ ปี ร้อยละ ๑๐๐ ได้รับการศึกษาภาคบังคับ ๙ ปี ได้ เรียนต่อชั้นมัธยมศึกษาปีที่ ๔ หรือเทียบเท่า และที่ไม่ได้เรียนต่อมีงานทำ ร้อยละ ๙๙ ด้านการศึกษาอยู่ในเกณฑ์ดี ปัญหาคือ ยังไม่สามารถที่จะแข่งขันกับเมืองใหญ่ ๆ ได้ การแก้ปัญหาของ อบต.ได้สนับสนุนครูจ้างสอน การสนับสนุนอาหารเสริมนม อาหารกลางวัน ให้กับโรงเรียนในเขตพื้นที่ และร่วมจัดกิจกรรมต่างๆ กับทางโรงเรียน

โรงเรียนสังกัด สพฐ.ในพื้นที่อบต.

- ๑.โรงเรียนวัดแหลมปอ
- ๒.โรงเรียนวัดพะจูน
- ๓.โรงเรียนวัดเชิงคีรี

๔.๒ สาธารณสุข

ประชาชนส่วนมากมีสุขภาพที่ดี มีการคัดกรองสุขภาพให้กับประชาชนกลุ่มเสี่ยง โรคที่มักเกิดแก่ประชาชนในชุมชน เช่นกัน ได้แก่ โรคความดัน เบาหวาน โรคไข้เลือดออก มือ – ปาก –เท้าในเด็ก และโรคอื่น ๆ อีกมาก มีสถิติเข้ารับการรักษาพยาบาล ปัญหาคือประชาชนบางรายไม่ยอมไปคัดกรองหรือตรวจสุขภาพประจำปี การแก้ไขปัญหาคือ อบต.และหน่วยงานสาธารณสุข โรงพยาบาล ได้จัดกิจกรรมร่วมมือกันรณรงค์ให้ชุมชนเห็นความสำคัญในเรื่องนี้ซึ่งก็ได้ผลในระดับหนึ่ง ประชาชนให้ความร่วมมือเป็นอย่างดี แต่ต้องเป็นการดำเนินการอย่างต่อเนื่องเป็นประจำปีจากการสำรวจข้อมูลพื้นฐาน บางครัวเรือนไม่ได้กินอาหารที่ถูกสุขลักษณะ การใช้ยาเพื่อบำบัดอาการเจ็บป่วยที่ไม่เหมาะสม การออกกำลังกายยังไม่สม่ำเสมอและประชากรส่วนมากไม่ได้รับการตรวจสุขภาพ ปัญหาเหล่านี้ทางองค์การบริหารส่วนตำบลพยายามอย่างยิ่งที่จะแก้ไข โดยร่วมมือกับโรงพยาบาล สาธารณสุข จัดกิจกรรมเพื่อแก้ปัญหา

๔.๓ อาชญากรรม

องค์การบริหารส่วนตำบลสวี ไม่มีเหตุอาชญากรรมเกิดขึ้น แต่มีเหตุการณ์ลักขโมยทรัพย์สินประชาชน ซึ่งองค์การบริหารส่วนตำบลก็ได้ดำเนินการป้องกันการเกิดเหตุดังกล่าว วิธีการแก้ปัญหาขององค์การบริหารส่วนตำบลที่สามารถดำเนินการได้ตามอำนาจหน้าที่ และงบประมาณที่อยู่อย่างจำกัด คือการติดกล้องวงจรปิดในจุดที่เป็นพื้นที่สาธารณะ รวมทั้งได้ตั้งจุดตรวจ จุดสกัด จุดบริการ ในช่วงเทศกาลที่มีวันหยุดหลายวันเพื่ออำนวยความสะดวกให้กับประชาชน

๔.๔ ยาเสพติด

ปัญหายาเสพติดในชุมชนขององค์การบริหารส่วนตำบลสวี องค์การบริหารส่วนตำบลมีการส่งเสริมให้ประชาชนเล่นกีฬา มีผู้นำท้องถิ่น สอดส่องดูแลเป็นประจำ การแก้ไขปัญหขององค์การบริหารส่วนตำบลสวี ทำได้เฉพาะตามอำนาจหน้าที่เท่านั้น เช่น การรณรงค์ประชาสัมพันธ์ การฝึกอบรมให้ความรู้

๔.๕ การสังคมสงเคราะห์

องค์การบริหารส่วนตำบลสวี ได้ดำเนินการด้านสังคมสงเคราะห์ ดังนี้

- (๑)ดำเนินการจ่ายเบี้ยยังชีพให้กับผู้สูงอายุ ผู้พิการ และผู้ป่วยเอดส์
- (๒)รับลงทะเบียนและประสานโครงการเงินอุดหนุนเพื่อการเลี้ยงเด็กแรกเกิด
- (๓)ประสานการทำบัตรคนพิการ
- (๔)ตั้งโครงการปรับปรุงซ่อมแซมบ้านผู้ยากไร้

๕ การบริการพื้นฐาน

๑ การคมนาคม

เส้นทางคมนาคมในเขตองค์การบริหารส่วนตำบลสวี มีถนนเชื่อมโยงระหว่างหมู่บ้านส่วนใหญ่เป็นถนนดินและลูกรัง

ถนนลาดยาง	๑๑ สาย	ระยะทางรวม	๓๑,๑๐๐	เมตร
ถนนคอนกรีต	๑๓ สาย	ระยะทางรวม	๕,๓๗๐	เมตร
ถนนลูกรัง	๑๗ สาย	ระยะทางรวม	๔๖,๙๐๐	เมตร

๒ .การโทรคมนาคม

-โทรศัพท์สาธารณะ ๘ แห่ง - สถานีโทรคมนาคมอื่น ๔ แห่ง AIS,DTAC

๓. การไฟฟ้า

จำนวนหมู่บ้านที่ไฟฟ้าเข้าถึง ๑๐ หมู่บ้าน

๖ สภาพทางเศรษฐกิจ

๑ อาชีพ องค์การบริหารส่วนตำบลสวี สภาพพื้นที่เหมาะสำหรับการเกษตร ราษฎรส่วนใหญ่ประกอบอาชีพทำสวนยาง ปาล์ม สวนกาแฟ สวนมะพร้าว และสวนสับปะรด ซึ่งเป็นชื่อเสียงของอำเภอสวี รายได้ของประชากรต่อครัวเรือนเฉลี่ยประมาณ ๒๕,๐๐๐ บาท/คน ต่อปี

หน่วยธุรกิจในพื้นที่ อบต.

- บิมน้ำมัน	๒	แห่ง	- ลานเพาะกล้ายาง ๓ แห่ง
- โรงงานอุตสาหกรรม	๒	แห่ง	- บริษัท ทศท.คอร์ปอเรชั่น จำกัด (มหาชน)
- ร้านเหล็กตัด	๒	แห่ง	
- อู่ซ่อมรถยนต์	๑	แห่ง	
- ร้านรับซื้อยางแผ่น	๒	แห่ง	
- โรงแรม	๒	แห่ง	
- สถานตรวจสภาพรถ/ต่อทะเบียน	๓	แห่ง	
- ตลาดนัด	๑	แห่ง	

๗. เศรษฐกิจพอเพียงท้องถิ่น (ด้านการเกษตรและแหล่งน้ำ)

๗.๑ ข้อมูลพื้นฐานของหมู่บ้านหรือชุมชน

มี ๒ ตำบล จำนวน ๑๐ หมู่บ้าน ประกอบด้วย

๑.บ้านวัดสวี	หมู่ที่ ๑	ตำบลสวี
๒.บ้านควนพัฒนา	หมู่ที่ ๒	ตำบลสวี
๓.บ้านพะงุ้น	หมู่ที่ ๓	ตำบลสวี
๔.บ้านแหลมปอ	หมู่ที่ ๔	ตำบลสวี
๑.บ้านไร่ล่าง	หมู่ที่ ๑	ตำบลปากแพรก
๒.บ้านโพธิ์ศรี	หมู่ที่ ๒	ตำบลปากแพรก
๓.บ้านโขยง	หมู่ที่ ๓	ตำบลปากแพรก
๔.บ้านคอคด	หมู่ที่ ๔	ตำบลปากแพรก
๕.บ้านเชิงศิรี	หมู่ที่ ๕	ตำบลปากแพรก
๖.บ้านโนไร่	หมู่ที่ ๖	ตำบลปากแพรก

๗.๒ ข้อมูลด้านการเกษตร

ในปัจจุบันประชาชนของตำบลสวี และตำบลปากแพรง ประกอบอาชีพทางการเกษตรผลผลิตทางการเกษตรที่สำคัญ ได้แก่ ทำสวนผลไม้ สวนมะพร้าว สวนปาล์ม สวนยางพารา สวนสัปรด ฯลฯ

๗.๓ ข้อมูลด้านแหล่งน้ำทางการเกษตร

มีแหล่งน้ำเพื่อใช้ในการเกษตร ได้แก่ลำน้ำ,ลำห้วย จำนวน ๑๗ แห่ง บึงหนอง ๑๐ แห่ง คลอง ๒ สาย ,ฝาย ๗ แห่ง

๗.๔ ข้อมูลด้านแหล่งน้ำกิน น้ำใช้ (หรือน้ำเพื่อการอุปโภค บริโภค)

ประชากรในตำบลใช้ระบบประปาขององค์การบริหารส่วนตำบล ,ระบบประปาหมู่บ้าน และระบบประปาภูมิภาค

๘ ศาสนา ประเพณี วัฒนธรรม

๘.๑ วัด ๖ แห่ง

- | | |
|-----------------------------------|-------------------------------|
| ๑. วัดบ้านไร่วนาราม ม.๑ ต.ปากแพรง | ๔. วัดพระบรมธาตุสวี ม.๑ ต.สวี |
| ๒. วัดเชิงคีรี ม.๕ ต.ปากแพรง | ๕. วัดพะจูน ม.๓ ต.สวี |
| ๓. วัดดอนสะท้อน ม.๖ ต.ปากแพรง | ๖. วัดแหลมปอ ม.๔ ต.สวี |

องค์การบริหารส่วนตำบลสวี มีโบราณสถานและโบราณวัตถุ คือวัดพระบรมธาตุสวี ซึ่งบรรจุพระบรมสารีริกธาตุของพระพุทธเจ้า มีความงดงามเช่นเดียวกับพระบรมธาตุจังหวัดนครศรีธรรมราช ได้ก่อตั้งสมัย พระเจ้าศรีธรรมมาโศกราชที่ ๘ และได้กำหนดให้วัดพระธาตุสวีเป็น “หนึ่งตำบลหนึ่งผลิตภัณฑ์” ด้านการท่องเที่ยว

๘.๒ ประเพณีและงานประจำปี

- ประเพณีวันสงกรานต์
- ประเพณีแห่ผ้าห่มพระบรมธาตุ
- ประเพณีแข่งเรือยาวอำเภอสวี และลอยกระทง

๘.๓ ภูมิปัญญาท้องถิ่น ภาษาถิ่น

ภูมิปัญญาท้องถิ่น ประชาชนในตำบลได้อนุรักษ์ภูมิปัญญาท้องถิ่น ภาษาถิ่น ส่วนมากร้อยละ ๙๐ พูดภาษาใต้

๘.๔ สินค้าพื้นเมืองและของที่ระลึก

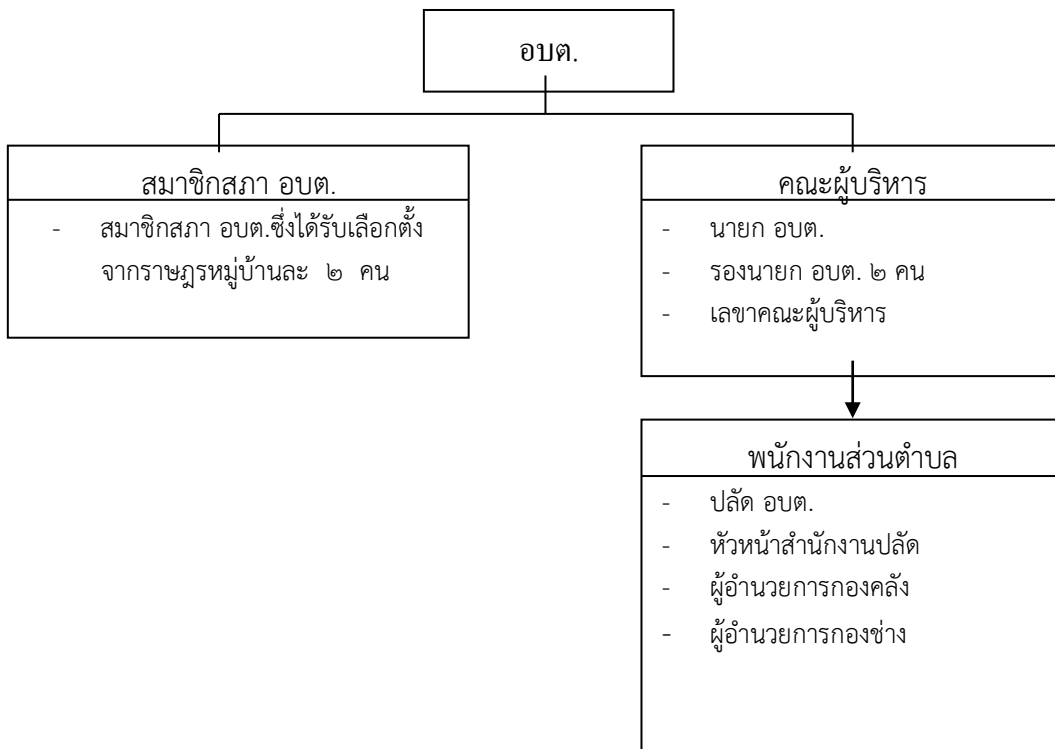
ประชาชนในตำบลปลูกสับปะรด เป็นอาชีพเสริม และเป็นของฝากของที่ระลึก

๙ ข้อมูลอื่น

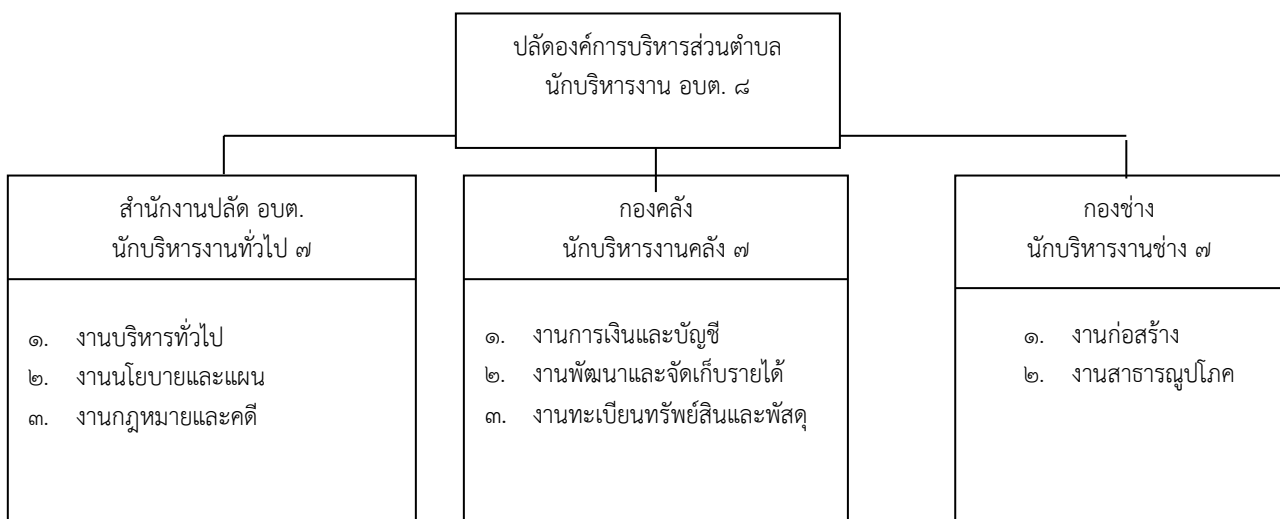
องค์การบริหารส่วนตำบลสวี มีโบราณสถานและโบราณวัตถุ คือวัดพระบรมธาตุสวี ซึ่งบรรจุพระบรมสารีริกธาตุของพระพุทธเจ้า มีความงดงามเช่นเดียวกับพระบรมธาตุจังหวัดนครศรีธรรมราช ได้ก่อตั้งสมัย พระเจ้าศรีธรรมมาโศกราชที่ ๘ และได้กำหนดให้วัดพระธาตุสวีเป็น “หนึ่งตำบลหนึ่งผลิตภัณฑ์” ด้านการท่องเที่ยว

๒.๖ ศักยภาพของท้องถิ่น

โครงสร้างการบริหารงานองค์การบริหารส่วนตำบล



โครงสร้างส่วนราชการองค์การบริหารส่วนตำบล



ศักยภาพขององค์การบริหารส่วนตำบล

บุคลากร จำนวน ๒๗ คน

- ตำแหน่งในสำนักงานปลัดอบต. ๑๗ คน
- ตำแหน่งในส่วนการคลัง ๖ คน
- ตำแหน่งในส่วนโยธา ๔ คน

ระดับการศึกษาของบุคลากร

- ประถมศึกษา ๓ คน
- มัธยมศึกษา/อาชีวศึกษา ๕ คน
- อนุปริญญา ๒ คน
- ปริญญาตรี ๑๔ คน
- ปริญญาโท ๓ คน

รายได้ขององค์การบริหารส่วนตำบล

- ประจำปีงบประมาณ ๒๕๕๘ จำนวน ๒๑,๘๖๐,๕๖๙.๕๖ บาท
- รายได้ที่องค์การบริหารส่วนตำบลจัดเก็บเอง จำนวน ๒,๒๑๐,๕๐๐.๖๑ บาท
- รายได้ที่ส่วนราชการต่าง ๆ จัดเก็บให้ จำนวน ๑๑,๔๓๖,๙๙๘.๓๓ บาท
- เงินอุดหนุนจากรัฐบาลทั่วไป จำนวน ๕,๐๓๒,๙๗๑.๐๐ บาท
- หมวดเงินอุดหนุนตามวัตถุประสงค์
- อุดหนุนเบี้ยยังชีพคนชรา จำนวน ๕,๖๘๙,๘๐๐.๐๐ บาท
- อุดหนุนเบี้ยยังชีพคนพิการ จำนวน ๔๘๐,๐๐๐.๐๐ บาท
- อุดหนุนทั่วไปตามยุทธศาสตร์พัฒนาประเทศ ๒๕๕๘ จำนวน ๑,๐๓๔,๓๔๔.๐๐ บาท

เครื่องมืออุปกรณ์ต่าง ๆ

- คอมพิวเตอร์ ๑๔ เครื่อง
- วิทยุสื่อสาร ๒๐ ตัว
- กล้องระบบดิจิตอล ๑ เครื่อง
- เครื่องพิมพ์สำเนาระบบดิจิตอล ๑ เครื่อง
- เครื่องถ่ายเอกสาร (เช่า) ๑ เครื่อง
- โทรศัพท์/โทรสาร ๓ เครื่อง
- กล้องถ่าย วี ดี โอ ๑ เครื่อง

บทที่ ๒

สรุปผลการพัฒนาองค์การบริหารส่วนตำบลในปีที่ผ่านมา

๓.๑ การดำเนินงานด้านเศรษฐกิจ

สนับสนุนการรวบรวมกลุ่มตามโครงการเศรษฐกิจชุมชนพึ่งตนเองให้กับราษฎรในหมู่บ้านเพื่อให้มีรายได้เสริมนอกจากการทำสวนยางพารา กลุ่มผูกผ้าบ้านโพธิ์ศรี

๓.๒ การดำเนินงานด้านสังคม

เน้นการพัฒนาเกี่ยวกับคุณภาพชีวิตของประชาชนซึ่งมีกิจกรรมต่าง ๆ เช่น การพ่นหมอกควันตามหมู่บ้านและชุมชนที่เห็นว่าเสี่ยงต่อการเป็นโรคไข้เลือดออก รวมทั้งส่งเสริมการจัดงานวันกตัญญู การส่งเสริม การแข่งขัน กีฬาอย่างต่อเนื่อง

๓.๓ การดำเนินงานด้านโครงสร้างพื้นฐาน

เน้นการพัฒนาทางด้านกายภาพเกี่ยวกับสาธารณูปโภค สาธารณูปการต่าง ๆ เพื่อยกระดับความเป็นอยู่และอำนวยความสะดวกในชุมชน เช่น การก่อสร้างถนนสายต่าง ๆ ซ่อมแซมถนน ต.ปากแพรง ต.สวี ก่อสร้างระบบประปา ปรับปรุงระบบไฟฟ้า เป็นต้น

๓.๔ การดำเนินงานด้านพัฒนาแหล่งน้ำ

เน้นการพัฒนาแหล่งน้ำเพื่อการอุปโภค บริโภค โดยขยายท่อจ่ายน้ำประปา ต.สวี และก่อสร้าง อีกทั้งขุดสระน้ำเพื่อเพิ่มกำลังการผลิตประปาและเพื่อให้ชาวบ้านใช้ในอุปโภคและบริโภค ตลอดจนประชาสัมพันธ์ถึงสถานการณ์ด้านภัยแล้ง

๓.๕ การดำเนินงานด้านสาธารณสุข

ส่งเสริมให้ราษฎรมีสุภาพพลานามัยที่สมบูรณ์ รณรงค์ให้ความรู้ด้านการฉีดวัคซีนเพื่อป้องกันโรคพิษสุนัขบ้า วัคซีนเพื่อป้องกันโรคโปลิโอ อีกทั้งให้มีการพ่นยาเพื่อกำจัดแหล่งเพาะพันธุ์ยุงลายตามสถานที่ต่าง ๆ

๓.๖ การดำเนินงานด้านการเมือง การบริหาร

ส่งเสริมการเลือกตั้งตามระบบประชาธิปไตย เช่น รณรงค์ให้ประชาชนไปใช้สิทธิเลือกตั้งทุกระดับ ตลอดจนมีส่วนร่วมในการพัฒนาตำบลในรูปแบบของประชาคมต่าง ๆ

๓.๗ การดำเนินงานด้านการศึกษา ศาสนา และวัฒนธรรม

สนับสนุนและส่งเสริมการศึกษาให้กับประชาชนในพื้นที่โดยมีวัตถุประสงค์เพื่อที่จะให้เด็กทุกคนจบการศึกษาขั้นพื้นฐาน จัดกิจกรรมวันเด็ก อีกทั้งส่งเสริมการจัดงานประเพณีเก่าแก่ของท้องถิ่น เช่นงานห่มผ้าพระบรมธาตุสวี วัดพระบรมธาตุสวี การจัดงานแข่งขันเรือยาวขึ้นโขนชิงธง วัดดอนสะท้อน การจัดงานประเพณีวัดแหลมปอ การจัดงานสืบสานวัฒนธรรมประเพณีวัดเชิงคีรี

๓.๘ การดำเนินงานด้านทรัพยากรธรรมชาติและสิ่งแวดล้อม

ส่งเสริมให้มีการสร้างจิตสำนึกในการรักษาทรัพยากรธรรมชาติและสิ่งแวดล้อม การอนุรักษ์ แหล่งน้ำ และป่าไม้ พร้อมทั้งส่งเสริมการปลูกต้นไม้ตามแนวพระราชเสาวนีย์ของสมเด็จพระนางเจ้าสิริกิติ์ โดยปลูกตามถนนสายหลัก ๆ เช่น บริเวณถนนเพชรเกษม (สาย ๔๑) และถนนสายหลักของตำบล การบริการจัดเก็บขยะมูลฝอยจากหมู่บ้านในตำบลสวี และตำบลปากแพรง

